



TISKOVÁ ZPRÁVA

září 2018

Projekt NAJDI PIJÁKA přináší výsledky. Podzimní období výskytu pijáků je tu.

Výzkumný tým Ústavu patologické morfologie a parazitologie Fakulty veterinárního lékařství Veterinární a farmaceutické univerzity v Brně, složený z veterinárních lékařů, biologů, postgraduálních i pregraduálních studentů na jaře letošního roku odstartoval projekt NAJDI PIJÁKA, jehož cílem je zapojení široké laické i odborné veřejnosti do mapování šíření klíštěte pijáka lužního.

- Piják lužní je v Evropě přenašečem závažného onemocnění psů – psí babeziózy. Výskyt babeziózy logicky kopíruje rozšíření jejího přenašeče a znalost o výskytu pijáka je tak na regionální úrovni klíčová jak pro majitele psů tak pro veterinární lékaře.

- Piják lužní se v posledním desetiletí v Evropě rychle šíří, nicméně data o rozšiřování areálu výskytu v České republice chybí!

Spolupráce s dalšími pracovišti sledujícími výskyt klíšťat (Přírodovědecké fakulty Masarykovy a Karlovy univerzity, Parazitologický ústav AVCR) a především zapojení veřejnosti již po 5 měsících trvání projektu přineslo významné výsledky

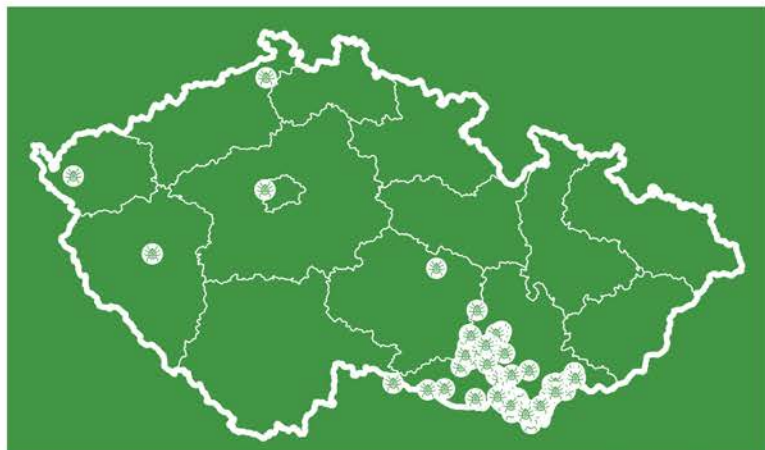
Piják lužní je klíště s podzimním vrcholem výskytu v měsících září až listopadu. Rádi bychom touto cestou vyzvali širokou veřejnost: všimněte si věcí kolem sebe a zapojte se do ambiciózního výzkumu, pomozte nám hledat pijáky! Informace na webu projektu: www.najdipijaka.cz

KONTAKT:

Dominika Mažgútová
tel: +421 948220636

prof. David Modrý
tel: +420 724334808
mail: modryd@vfu.cz

Ústav patologické morfologie a parazitologie
Fakulta veterinárního lékařství
Veterinární a farmaceutická univerzita Brno
Palackého tř. 1946/1, 612 42 Brno



1. Díky zapojení médií se do pátrání po tajemném klíštěti skutečně podařilo zapojit širokou českou veřejnost. Během několika měsíců jsme získali okolo stovky nálezů!

2. V ČR se piják tradičně vyskytoval na extrémním jihovýchodě republiky, v pomyslném trojúhelníku sevřeném řekami Dyjí (zhruba od Mikulova směrem k Lanžhotu) a Moravou (především od Hodonína směrem po proudu Moravy). Po 5 měsících sledování máme nálezy z celé jižní Moravy až po oblasti severovýchodně od Brna, ale také ze středních, západních a severních Čech.

3. Z charakteru některých nálezů je zřejmé, že na šíření pijáka se podílí psi cestující se svými majiteli. Nálezy v Čechách nezbytně neznamenají, že piják lužní na nových místech vytvořil vitální populace. V následujícím roce bude terénní tým jednotlivé lokality monitorovat.

4. Kromě hledaných pijáků se českým "lovcům klíšťat" podařilo opakovaně odhalit výskyt jihoevropského klíštěte *Hyalomma marginatum*, jehož nálezy v sousedním Německu rozvířily média před několika týdny.

